

防灾减灾知识宣传 (1)



一、台风概况

台风是热带气旋的一种，而热带气旋是指热带地区形成的一种低压。它不断旋转，并伴随着大风和强降雨天气。台风在危害人类的同时，也在保护人类。台风给人类送来了淡水资源，大大缓解了全球水荒。一次直径不算太大的台风，登陆时可带来30亿吨降水。另外，台风还使世界各地冷热保持相对均衡。赤道地区气候炎热，若不是台风驱散这些热量，热带会更热，寒带会更冷，温带也会从地球上消失。

热带气旋按中心附近地面最大风速划分为四个等级：

名称	属性
台风 (Typhoon)	最大风速出现 > 32.6米/秒，也即12级以上 (64海里/小时或以上)
强热带风暴 (Severe tropical storm)	最大风速出现24.5-32.6米/秒，也即风力10-11级 (48-63海里/小时)
热带风暴 (Tropical storm)	最大风速出现17.2-24.4米/秒，也即风力8-9级 (34-47海里/小时)
热带低压 (Tropical depression)	最大风速出现 < 17.2米/秒，也即风力为6-7级 (22-33海里/小时)

二、台风危害



(一) 台风所带来的强风有可能吹倒建筑物、高空设施，易造成人员伤亡，如各类危旧住房、厂房、工棚、围墙、临时建筑、在建工程、市政公用设施(如路灯等)、游乐设施、各类吊机、施工电梯、脚手架、电线杆、树木、广告牌、铁塔等因抗风能力不足而被吹倒，造成人员伤亡。

(二) 台风所带来的暴雨、大暴雨，或特大暴雨。暴雨容易引发洪水，导致村庄、房屋、船只、桥梁、游乐设施等受淹，甚至被冲毁，造成生命财产损失。暴雨可能造成水利工程失事，发生严重险情。暴雨容易引发山体滑坡、泥石流等地质灾害，造成人员伤亡。



(三) 台风所带来风暴潮容易冲毁海塘堤防、涵闸、码头、护岸等设施，能造成海堤决口、海水倒灌，甚至可能直接冲走附近人员，造成人员伤亡。

三、台风预警信号

图标	含义	防御措施
	48小时内可能受热带气旋影响。	注意了解热带气旋的最新情况，警惕热带气旋对当地的影响。
	24小时内可能或者已经受热带气旋影响,平均风力6级以上。	1.做好防风准备,并及时通知户外、高空、港口及海上作业人员; 2.妥善安置易受大风影响的室外物品。
	24小时内可能或者已经受热带气旋影响,平均风力8级以上。	1.托儿所、幼儿园和中、小学停课,学校和托幼机构应指派专人负责保护到校的学生和入园的儿童; 2.进入防风状态,停止高空、水上等户外作业,船舶到避风场所避风; 3.危险地带人员撤离,停止露天集体活动,立即疏散人员; 4.各职能部门做好相关防御准备。
	12小时内可能或者已经受热带气旋影响,平均风力10级以上。	1.进入紧急防风状态,市民应留在室内或到安全场所避风; 2.加固港口设施,防止船只走锚、搁浅和碰撞。
	6小时内可能或者已经受热带气旋影响,平均风力12级以上。	1.建议全市停业(抢险救灾、医疗及保障居民基本生活必需的公共交通、供水、供电、燃气供应等特殊行业除外); 2.有关部门准备启动抢险应急方案。

漳平市应急管理局 (宣)

防灾减灾知识宣传 (2)

四、市民防灾避险指引

1、注意了解热带气旋的最新情况（广播、电视、单位和社区的通知），警惕热带气旋对当地的影响。检查或准备应急物品，包括蜡烛、干电池、手电筒、收音机、急救药品等，以备风中停电时使用。相应调整或取消前往可能受台风影响地区的出行计划。

2、将露于阳台的花盆及其他可能被风吹走的物品移入室内；加固有可能被风吹落的物体，如花盆、护栏、遮雨棚、晾衣杆、空调室外机等。

3、大风大雨出现时，不要在街上行走，以防高层物品、树枝、玻璃、户外广告牌、霓虹灯坠落伤人，不要在危房下避雨以防倒塌。



暴雨

一、暴雨概况

按照气象专业技术规范，日降雨量超过50毫米的降雨统称为暴雨。按照日降雨量大小又可分为暴雨、大暴雨（100毫米以上）、特大暴雨（250毫米以上）。

二、暴雨危害

(1) 出现暴雨时往往降雨强度较大，降雨较为集中，容易造成积水、洪涝等现象，可能导致水浸、交通中断等事件的发生，严重时也可威胁人民生命财产安全。暴雨过程常常还伴有雷暴，因此防止雷电袭击往往也是暴雨过程中重要的一环。暴雨还可能引起山体滑坡、山泥倾泻等地质灾害。



(2) 连续2天以上的暴雨过程造成水浸、山体滑坡等灾害的可能性更大。尤其是连续2-3天的暴雨到大暴雨甚至特大暴雨，累计雨量可达400-500毫米，往往造成严重的洪涝灾害，并出现次生的地质灾害，如山泥倾泻、山体滑坡等。



三、暴雨预警信号

图标	含义	防御措施
	6小时内可能或者已经受暴雨影响。	1.及时通知易受暴雨影响的户外工作人员； 2.有关部门密切注意暴雨可能造成的城市内涝、山体滑坡等灾害。
	3小时内可能或者已经受暴雨影响，降雨量50毫米以上。	1.低洼、易受水浸地区注意做好防涝工作； 2.建议暂停易受暴雨侵害的户外作业。
	3小时内可能或者已经受暴雨影响，降雨量100毫米以上。	1.幼儿园、托儿所和中小学停课，学校和托幼机构应指派专人负责保护到校的学生和入园（托）的儿童； 2.临时避险场所开放，危险地带人员撤离； 3.各职能部门做好相关防御准备。

漳平市应急管理局（宣）



防灾减灾知识宣传 (3)

四、市民防灾避险指引

1. 暴雨来临，关闭门窗，防止雨水扑入屋内，一旦进水立即切断电源。
2. 不要走地下通道或高架桥下面的通道，这些地方地势低洼，易被水淹。不要在流水中行走，15公分深度的流水就能使人跌倒；在山地如发现水流湍急、混浊及夹杂泥沙时，可能是山洪爆发之先兆，应迅速离开溪涧或河道。



3. 暴雨中开车应打开雨雾灯，减速慢行，尽量不要穿越出现水浸的道路。

4. 连日暴雨，行人避免停留在洼地或山体附近，以防泥土松脱、山体滑坡、山泥倾泻。



雷电

一、雷电概况

雷电一般发生于雷雨云（又称雷暴云、积雨云）中。如果雷电击中建筑物、树木或人畜，就会造成建筑物、树木的破坏或人畜的死亡，人们称这种自然灾害现象为“雷击”。雷击灾害一般具有局域性、分散性、突发性、瞬时性的特点。

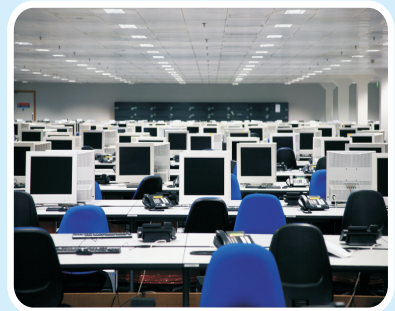
二、雷电危害



1. 雷电直接击中人员身体造成人员伤亡。






2. 雷电击中树木、建筑物等物体，使其遭受破坏或造成火灾，导致财产损失和人员伤亡。



3. 雷电放电时形成感应可使电器和通讯设备损坏，出现故障、通讯网络瘫痪。

三、雷电预警信号

图标	含义	防御措施
	6小时内可能发生雷电活动，可能会造成雷电灾害事故。	<ol style="list-style-type: none"> 1. 政府及相关部门按照职责做好防雷防风工作； 2. 密切关注天气，尽量避免户外活动。
	2小时内发生雷电活动的可能性很大，或者已经受雷电活动影响，且可能持续，出现雷电灾害事故的可能性比较大。	<ol style="list-style-type: none"> 1. 政府及相关部门按照职责落实防雷防风应急措施； 2. 密切关注天气，尽量避免户外活动； 3. 户外人员应当躲入有防雷设施的建筑物或者汽车内； 4. 切断危险电源，不要再树下、电杆下、塔吊下避雨。
	2小时内发生雷电活动的可能性非常大，或者已经有强烈的雷电活动发生，且可能持续，出现雷电灾害事故的可能性非常大。	<ol style="list-style-type: none"> 1. 政府及相关部门按照职责做好防雷防风应急抢险工作； 2. 人员应当尽量躲入有防雷设施的建筑物或者汽车内，并关好门窗； 3. 切勿接触天线、水管、铁丝网、金属门窗、建筑物外墙，远离电线等带电设备和其他类似金属装置。

漳平市应急管理局 (宣)



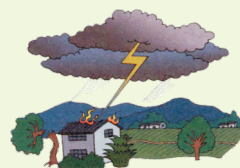
防灾减灾知识宣传 (4)

四、市民防灾避险指引

1. 减少室外活动，尽量留在室内，关闭门窗，防止球形雷入侵。宜拔掉电视、电脑等电器设备的电源、信号插头，防止雷电波从线路上侵入损坏电器设备。不要靠近阳台、防盗网、金属门窗、建筑物外墙，以免雷击这些物体时，对人体造成反击伤害。
2. 不宜使用水龙头、花洒和太阳能热水器，因雷电流会通过水流传导而致人伤亡。远离电线、电源开关和带电设备、减少使用电话和手机。
3. 不易进行户外各种球类运动（羽毛球、足球、高尔夫等）。不要在山顶、山脊或建筑物顶部停留。在旷野时不宜打伞，不宜把羽毛球拍、高尔夫球棍等扛在肩上。



4. 不宜靠近大树、桅杆、塔吊、烟囱、电线杆和广告牌等。不宜骑马、骑自行车、开摩托车或敞篷拖拉机。
5. 在旷野遇到近雷暴，不宜跨大步赶路，避免跨步电压对人体的伤害；应取下随身携带的金属物品（含手机等）并放置远处，然后寻找低洼处双脚并拢双手抱膝蹲在地下。
6. 驾车时遇雷电，应躲在车厢里。金属车厢是一个极好的法拉第笼，人在“笼内”绝对安全。闪电情况下，橡胶鞋底并不能起到保护作用。



高温

一、高温概况

高温是指日最高温度超过35℃的天气，是深圳夏季的主要自然灾害之一。平均每年深圳出现高温天气的日数达3.5天，由于深圳地处亚热带海滨，气候受海洋调节明显，最高气温较内地为低，极端历史最高气温为38.7度，出现在1980年7月10日。影响深圳的高温天气一般发生在5月到9月之间。

三、高温危害

高温造成的气象灾害事件一般可分为：

对人体健康造成的危害：高温天气下，人容易中暑。体内热积蓄过多或体温调节中枢功能出现紊乱，致生命活动受到危害，当环境温度高于皮肤温度且湿度过大时，蒸发散热受阻，大量热积蓄，如不及时采取措施，就会引起中暑，特别是户外作业者、过度疲劳者、久病者、老年人。

对农林种植业和畜牧业的危害：高温酷暑天气条件下，对农作物、果树等经济作物的生长、作物产量都会造成较大影响。类似的，高温酷暑天气对畜牧业牲畜也会带来不利影响。

对能源、交通、环境等各领域的衍生灾害：高温酷暑天气，除了引起人体不适和病患以及影响动植物生长外，还可以对各领域造成影响，例如高温天气引起电力、水源供应紧张，炎热天气下车辆高速行驶爆胎引起交通事故、车辆发生自燃等，长时间的酷暑天气还有引发海洋赤潮的危险。



图标	含义	防御措施
	高温橙色预警信号	(1) 尽量避免午后高温时段的户外活动，对老、弱、病、幼人群提供防暑降温指导，并采取必要的防护措施； (2) 有关部门应注意防范因用电量过高，电线、变压器等电力设备负载大而引发火灾； (3) 户外或者高温条件下的作业人员应当采取必要的防护措施； (4) 注意作息时间，保证睡眠，必要时准备一些常用的防暑降温药品； (5) 媒体应加强防暑降温保健知识的宣传，各相关部门、单位落实防暑降温保障措施
	高温红色预警信号	(1) 注意防暑降温，白天尽量减少户外活动； (2) 有关部门要特别注意防火； (3) 建议停止户外露天作业； 其它同高温橙色预警信号。

漳平市应急管理局 (宣)



防灾减灾知识宣传 (5)

地震逃生技巧

1 高楼避震

- 选择承重墙多、开间小的厨房、卫生间等躲避。
- 注意避开墙体的薄弱部位，如门窗附近等。
- 不要乘坐或躲到电梯里。不要跟随人群向楼下拥挤逃生。不要盲目跳楼逃生。



2 平房避震

- 能跑就跑，跑不了就躲。
- 如果正处于门边，可立刻跑到院子或周边公园等的空地上。
- 如果来不及跑，就赶快躲在结实的桌子底下、床旁或蹲
- 在紧挨墙根的坚固的家具旁。
- 尽量利用身边物品保护头部，比如棉被、枕头等。



3 室外避震

- 远离烟囱、水塔、高大树木等，特别是有玻璃幕墙的建筑物。
- 躲开变压器、高压线、电线杆、路灯、广告牌等高处的危险物。
- 远离老房子、危房、围墙、堆得很高的建筑材料等容易倒塌的危险物。
- 选择开阔的地方，蹲下或趴下，不要乱跑。震后不要轻易返回室内。



漳平市应急管理局 (宣)



防灾减灾知识宣传(6)

滑坡、泥石流、崩塌的防范

1 滑坡、泥石流、崩塌的征兆

- 斜坡上的建筑物变形、开裂、倾斜，或者井水、泉水水位突然发生明显变化时，可能要发生滑坡。
- 溪流突然断流或洪水突然增大，沟谷发出巨大的轰鸣声或轻微的震动感时，可能要发生泥石流。
- 陡坡掉块、小崩小塌不断发生，或嗅到异常气味、听到摩擦错碎声时，可能要发生崩塌。

2 滑坡、泥石流、崩塌的应对方法

- 不要在连续暴雨后去山区旅游，更不要在山底宿营。
- 发生滑坡、泥石流、崩塌时，选择正确的撤离路线，不要进入危险区。
- 发生滑坡、泥石流时，应当向两侧逃离，切不可顺着滑坡、泥石流沟向上游或向下游跑，不要停留在凹坡处。
- 当遇到高速滑坡，无法逃离时，不能慌乱，如滑坡呈整体滑动，可原地不动或抱住大树等。
- 发生崩塌时，应注意保护好头部。不要顺着滚石方向往山下跑。
- 野外行车时遇到滑坡、泥石流、崩塌，最好绕道或返回。如果必须通过，要随时查看清楚前方道路是否存在塌方、沟壑，以免发生危险。



漳平市应急管理局(宣)



防灾减灾知识宣传(7)

家庭火灾逃生

1 家庭火灾小常识

- 使用煤气灶等明火或电热器时，人不要离开。对炉灶、火坑、烟囱要经常检查，如果有裂缝要及时修补。
- 露天堆放柴草要远离房屋、牲畜棚等。垛与垛要有一定距离。
- 粮食存放要远离明火，注意仓库通风。
- 油锅起火时，要立即关闭燃气开关，用锅盖或大块湿抹布盖住起火油锅，切忌往油锅里浇水。
- 电器起火时，应立即切断电源，切忌用水扑救。



2 家庭火灾逃生求救方法

- 发现起火，迅速逃离火场，拨打119。
- 如起火时处在楼房中，可在窗口阳台等处向外呼喊、挥动醒目布条等发出求救信号。可用绳子或床单、被罩等结成绳子，一端拴在门、窗、暖气管上，沿绳爬下。如有雨水管、电线杆等，可顺着下滑。
- 逃离火场时，要匍匐前进，并用湿毛巾捂鼻、用浸水的棉被护身快速通过。如衣服着火，应水浸、水淋或卧倒翻滚，不要直立奔跑或站立。
- 若暂时无法逃离。可将毛毯、窗帘等织物钉或夹在门上，并不断往上浇水，以阻断外面的火焰及烟气。



漳平市应急管理局（宣）



防灾减灾知识宣传(8)

煤、电、气安全

1 煤、电、气安全小常识

- 通过正规的渠道购买和配置符合国家有关规定的燃煤、沼气灶、天然气灶、液化石油气罐、热水器及其配件。设备需定期检验、维修和保养。
- 使用时人不能离开，使用完毕，特别是外出和睡觉前，应关闭总阀。
- 怀疑有燃气泄漏时，可用肥皂、洗衣粉或洗涤剂，加水涂抹在接口处，如果有气泡冒出说明有燃气泄漏。切忌用明火查漏。
- 发现燃气泄漏，要立即关阀，并迅速打开窗户，加强通风。不要开启或关闭任何电源开关，以免产生火花，引起火灾或爆炸。此时室内严禁一切火种。
- 冬季室内取暖，注意用煤安全。
- 一旦发生煤气中毒，要及时求救。



液化气罐不能用开水加热!

2 家庭用电注意事项

- 不使用不合格的电线、灯头、开关、插座等用电设备。
- 合理选用保险丝，严禁用铜、铝、铁丝代替。
- 用电设备损坏、老化要赶快修理或改换。
- 家用电器设备的金属外壳要妥善接地。晒衣服的铁丝和电线要保持足够距离，不要绕在一起，不要在电线上晒挂衣服。

3 天然气使用须知

- 有条件的天然气用户不要使用瓶装气。
- 燃气用胶管要使用专用耐油塑胶管，长度不应超过2米，不得穿墙越室。
- 要定期检查，发现老化或损坏需及时改换。
- 管线改造一定要找专业部门。



4 瓶装液化气安全使用须知

- 液化气瓶在搬运途中要轻装、轻放，不能在地上滚动、冲撞。
- 液化气瓶不能用开水加热、火烤及日晒，也不能横放，剧烈摇晃。
- 严禁自行处理瓶内的残液，否则容易引发火灾和爆炸。

漳平市应急管理局 (宣)



防灾减灾知识宣传(9)

交通安全

1 养成良好的出行习惯

- 驾车出行要遵守交通法规，不闯红灯。严禁超速行驶、酒后驾车。定期保养车辆，检查车况。
- 乘坐公共汽车出行，应按顺序上下车。乘坐地铁时应站在安全线外等候。严禁携带易燃、易爆、剧毒、腐蚀性物品乘车。
- 骑自行车出行随时注意周围情况，转弯伸手示意，避免突然猛拐。结伴骑车时不要并行或追逐。
- 行人过马路要走人行道。过路口时左后右扭头观察来往车辆。



2 开车时遇到一些特殊情况怎么办



- 刹车失灵时，应根据路况和车速控制好方向，在换低档的同时，结合使用手刹应对。同时，可以利用车的保险杠、车厢等钢性部位与路边的障碍物摩擦、碰撞，强行停车脱险。
- 如果车辆在公路上抛锚，驾驶员应立即在车后放置三角危险警告牌。同时驾驶员和乘车人应转移到安全的地方，不可留在车内。
- 汽车入水时，应尽量从车后座逃生。如果入水后车窗与车门都无法打开，可将面部尽量贴近车顶上部，以保证足够空气，等待水从车缝隙中慢慢涌入，车内外的水压持平后，打开车门逃生。

